

## **Podsumowanie ustaleń podjętych podczas warsztatów z mieszkańcami Chwaszczyna w sprawie modernizacji ulicy Mickiewicza oraz poprawy estetyki centrum Chwaszczyna, w dniu 21.07.2016r.**

W dniu 21 lipca 2016r. o godzinie 18:00 w szkole w Chwaszczynie odbyły się warsztaty dla mieszkańców Chwaszczyna, poświęcone zagadnieniu planowanej modernizacji ulicy Mickiewicza oraz poprawy estetyki centrum miejscowości. Do udziału w dyskusji został zaproszony koordynator referatu inwestycji w Urzędzie Gminy Żukowo pan Wiesław Pałka. Zaproszona została również pani Olga Synowska, która prowadzi studio architektury krajobrazu '2o2studio' w Miszewie. W spotkaniu wzięli udział mieszkańcy Chwaszczyna oraz przedstawiciele sołectwa:

1) radny Mirosław Nowak oraz Jacek Fopke,

2) sołtys – Jolanta Wiercińska,

2) rada sołecka w składzie:

1. Aleksandra Nosel,
2. Sylwia Lipińska,
3. Krzysztof Głaza,
4. Gerard Barsowski
5. Krzysztof Wanke

### **Ustalenia ze spotkania:**

Na wstępie pani Olga Synowska przedstawiła koncepcje nowego zagospodarowania ronda w Chwaszczynie.

W kolejnym punkcie głos zabrały mieszkanki ul. Mickiewicz na odcinku nie objętym aktualnym projektem modernizacji, wyrażając konieczność poprawy bezpieczeństwa ulicy Mickiewicza poprzez jej utwardzenie, spowolnienie ruchu oraz prawidłowe oświetlenie. Została podana informacja o planowanym montażu spowalniacza ruchu na ulicy Mickiewicza na odcinku od rozpoczęcia strefy zamieszkania (jadąc z kierunku od ul. Sobiesława I) do skrzyżowania z ulicą Derdowskiego. Konkretna

lokalizacja nie została jeszcze określona więc można jeszcze podać ewentualne wskazówki. Poinformowano o możliwości zgłoszenia do funduszu sołeckiego wykonania projektu oświetlenia ulicy Mickiewicza.

Następnie zebrani przeszli do dyskusji wokół ulicy Mickiewicza, na odcinku od kościoła do ul. Słowackiego, po której zaproponowano:

1. Wyrównanie szerokości ciągu jezdni na całym odcinku, co spowoduje zwężenia planowej szerokości z 6 do 5 m, w celu organizacji ciągu pieszo- rowerowego będącego kontynuacją dla planowanej budowy ścieżki rowerowej z Rębiechowa.
2. Potwierdzenie kolorystyki materiałów użytych do budowy drogi:
  - a. jezdnia – szara kostka,
  - b. wjazdy na posesje – ciemna szara/grafitowa kostka,
  - c. chodniki/ ciągi pieszo- jezdne – czerwona kostka,
3. Zmiana typu wyniesień spowalniających ruch na poduszkowe wykonane z czerwonej kostki betonowej, aby nie ograniczać kursowania komunikacji publicznej, np:



lub zwężenia drogi do jednego pasa ruchu, np.:



4. Od ulicy Słowackiego w kierunku centrum proponujemy poszerzenie chodnika po lewej stronie jezdni do 3 m tak aby powstał ciąg pieszo-rowerowy.

Ciąg pieszo- rowerowy będzie biegną wzdłuż szkoły do dz. nr 800/1 (posesja p. Rzeszewicz). Ze względu na zbyt małą szerokość dalszego odcinka ul. Mickiewicza propozycja aby kontynuacja ciągu pieszo- rowerowy szła w lewo w kierunku ulicy Gdyńskiej (przed parkingiem gminno-parafialnym), gdzie przejdzie na prawą stronę istniejącego chodnika i dalej do centrum. Od łącznika ul. Mickiewicza i Gdyńskiej do ul. Oliwskiej po obu stronach drogi będzie wyłącznie chodnik, bez możliwości poruszania się rowerami.

5. Proponujemy wykonanie dodatkowego projektu zadaszanej wiaty na rowery na działce nr 800/1, w bezpośrednim sąsiedztwie z działką 798/1.



6. Pan Wiesław Pałka potwierdził, że wody deszczowe zostaną włączone do istniejącego rowu melioracyjnego biegnącego wzdłuż ulicy Gdyńskiej w kierunku Żukowa na podstawie zgłoszenia (nie jest wymagana pozwolenie) oraz zostanie wybudowanych 11 studni chłonnych (okręgi o średnicy 2m, głębokości 3m). W celu

ujęcia wody opadowej na miejscu proponujemy zaprojektowanie wzdłuż ulicy Mickiewicza w pozostającej rezerwie terenu nie wykorzystanego, który jest zlokalizowany w pasie drogowym, rozwiązań służących nasadzeniom roślinnym z równoczesnym ujęciem wody deszczowej, np:

Ulice można zaprojektować w taki sposób, aby woda deszczowa została wykorzystana do nawadniania zieleni przydrożnej. Portland.



7. Aby ulica na modernizowanym odcinku była przyjazna mieszkańcom zostanie zaplanowanych 6 ławek wraz z koszami oraz w sąsiedztwie ławek estetyczne donice do nasadzenia kompozycji roślinnych. Proponujemy dodatkowy zakup donic tego samego rodzaju do przekazania mieszkańcom, którzy będą chętni do posadzenia we własnym zakresie roślin wzdłuż swoich posesji, z równoczesnym zobowiązaniem do ich pielęgnowania.
8. Na terenach zielonych przy parkingach gminno- parafialnych zostanie zaprojektowana różnokolorowa zieleni łatwa w utrzymaniu i odporna na środki chemiczne, która powinna stanowić spójną koncepcję z pozostałymi terenami zielonymi w centrum miejscowości.
9. Uwzględniając szereg zalet z zaprojektowania i wykonania kanału technologicznego prosimy o ponowne przeanalizowanie możliwości budowy takiego urządzenia. Bezpośrednie korzyści wynikające z budowy kanałów technologicznych w drogach to:

- a. uniknięcie konieczności kosztownego i często trudnego (uzbrojenie podziemne, zakłócenie ruchu) rozkopywania ulic przy budowie sieci,
- b. ograniczenie wysokich nakładów finansowych towarzyszących rozbudowie sieci,
- c. przyspieszenie realizacji inwestycji liniowych (telekomunikacyjnych i elektroenergetycznych),
- d. zwiększenie dostępności usług telekomunikacyjnych,
- e. wzrost konkurencyjności na rynku telekomunikacyjnym,
- f. obniżenie kosztów usług,
- g. wzrost konkurencyjności i atrakcyjności inwestycyjnej obszaru posiadającego rozbudowaną sieć kanałów technologicznych,
- h. możliwość budowy sieci zarządzania ruchem drogowym, monitoringu wizyjnego.

Mając na uwadze powyższe argumenty kanał technologiczny należałoby wykonać aby za kilka lat nie było konieczności rozbierania drogi w celu wykonania np. monitoring albo wpięcia się w system sterowania ruchem. W naszej ocenie dogodne miejsce do ułożenia kanału technologicznego to ciąg pieszy (po przeciwnej stronie niż szkoła). Na etapie inwestycji koszt wykonania kanałów powinien wynieść kilkanaście tysięcy złotych co jest niewielką sumą w całej inwestycji. Patrząc szerzej fakt, że rozpoczyna się inwestycja budowy Wiejskiego Domu (Biblioteka) Kultury, gdzie będą uruchomione funkcje multimedialne byłaby to doskonała okazja do połączenia własnym światłowodem budynku OSP i Domu Kultury ze szkołą i stworzenia na tej bazie nowoczesnego systemu komunikacji.

10. Zostały zaprojektowane dodatkowe miejsca parkingowe od ulicy Słowackiego w kierunku centrum:

- a. po prawej stronie ulicy pomiędzy ul. Słowackiego a ul. Sienkiewicza,
- b. po lewej stronie ul. Słowackiego wjeżdżając od ul. Mickiewicza,
- c. wzdłuż ulicy Mickiewicza za ulicą Sienkiewicza po prawej stronie jezdni,



– na potrzeby parkingu zostaną wycięte drzewa rosnące w pasie drogi/parkingu.

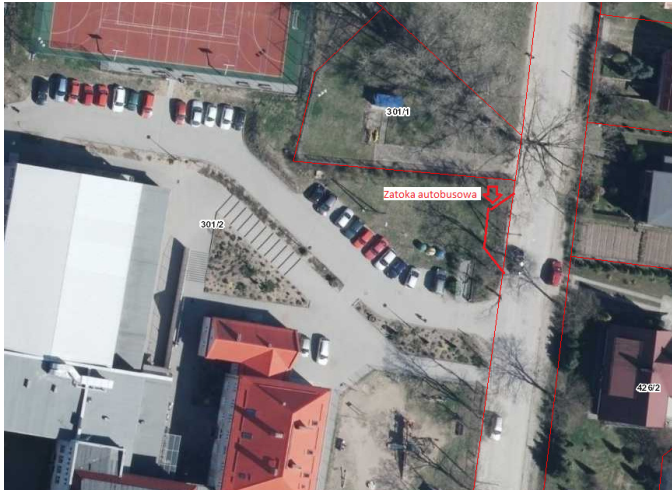
11. Cała ulica Mickiewicza znajduje się w strefie zamieszkania, w której obowiązuje zakaz postoju poza miejscami wyznaczonymi. Proponujemy ustawić niskie słupki aby uniemożliwić parkowanie pojazdów lub inne rozwiązania techniczne jasno informujące o zakazie parkowania, np. malowanie oznaczeń na chodniku, w szczególności:

- a. na odcinku wzdłuż ogrodzenia szkoły –bezpieczeństwo dzieci,
- b. od ronda do łącznika z ul. Gdyńska (za parkingiem gminnym) po prawej stronie ulicy oraz za łącznikiem do skrzyżowania z ul. Żeromskiego – bezkolizyjny wyjazd straży pożarnej,
- c. wyjeżdżając z ul. Żeromskiego w kierunku kościoła po prawej stronie ulicy za skrzyżowanie z łącznikiem z ul. Gdyńską – bezkolizyjny wyjazd straży pożarnej,

12. Aby poprawić bezpieczeństwo dzieci korzystających z autobusu szkolnego oraz udroźnić płynny przejazd samochodów w okolicy szkoły proponujemy budowę dodatkowego wjazdu na teren szkoły dla autobusu szkolnego. Proponowana lokalizacja za stacją gazową. Jednojezdniowa ulica łukiem zostałaby wprowadzona w istniejący wyjazd ze szkoły. Dzięki temu autobus nie blokowałby ulicy Mickiewicza w oczekiwaniu na dzieci oraz podczas wsiadania i wysiadania pasażerów. Dodatkowo przy dodatkowym wjeździe na teren szkoły, mogłaby zostać zaprojektowana wiata przystankowa.



Alternatywnym rozwiązaniem może być budowa zatoki autobusowej, kosztem terenu zielonego na terenie szkoły, pomiędzy stacją gazowa a główną bramą wyjazdową ze szkoły.



13. Wprowadzenie poziomego oznakowania wykonanego z kostki informującego o ograniczeniu prędkości oraz bezpośrednim sąsiedztwem szkoły,
14. Wprowadzenie oznakowania informującego o wyjeździe straży pożarnej:
  - a. na ul. Mickiewicza przed skrzyżowaniem z ul. Żeromskiego (jadąc od szkoły),
  - b. na ul. Mickiewicza przed skrzyżowaniem z łącznikiem z ul. Gdyńską (jadąc od kościoła),
  - c. na łączniku ul. Gdyńskiej z ul. Mickiewicza (jadąc od ul. Gdyńskiej)
15. Istniejące oświetlenie jest stare, nieefektywne oraz mało estetyczne dlatego niezbędna jest wymiana napowietrznego okablowania na podziemne prowadzącego zarówno do oświetlenia ulicznego jak i zasilania w prąd indywidualne domy mieszkalne. Projektowane nowe oświetlenie powinno obejmować modernizowany odcinek ulicy Mickiewicza oraz dalszy odcinek w kierunku ul. Sobiesława I tak aby kompleksowo rozwiązać problem oświetlenia tego rejonu.
16. Spotkanie zakończono krótką wizją lokalną na terenie szkoły, gdzie proponowany jest dodatkowy wjazd (J. Fopke, J. Wiercińska, K. Glaza). Godzina zakończenia – 20.40.

Jolanta Wiercińska